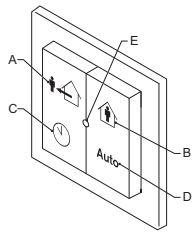


Installations- och bruksanvisning

VILPE® Eco Ideal Wireless

UP



- A: Borta-knapp
B: Hemma-knapp
C: Timer-knapp
D: Auto-knapp
E: Status-LED

1. Om bruksanvisningen

1.1. Om enheten

VILPE® Eco Ideal Wireless UP är en användarkontroll för ett VILPE®-ventilationssystem. Enheten kommunicerar informationen trådlöst till centralstyrenheten.

1.2. Så här använder du bruksanvisningen

Försäkra dig om att du har läst och förstått bruksanvisningen innan du installerar och/eller använder enheten.

1.3. Originalanvisningar

Originalanvisningarna för denna bruksanvisning har skrivits på engelska. Övriga språkversioner av bruksanvisningen är en översättning av originalanvisningarna.

1.4. Förmaningar



"OBS" används för att betona ytterligare information.

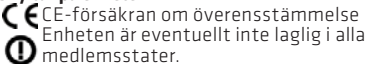
2. Säkerhet

2.1. Direktiv

Härmed försäkras SK Tuote Oy att denna typ av radioutrustning VILPE® Eco Ideal Wireless UP överensstämmer med direktiv 2014/53/EU. Den fullständiga texten till EU-försäkran om överensstämmelse finns på följande webbadress: www.vilpe.com/conf
Enheten uppfyller följande EU-direktiv:

- RTTE-direktivet: 1999/5/EG
- RoHS-direktivet: 2002/95/EG
- WEEE-direktivet: 2002/96/EG

2.2. Skyltar på enheten



CE-försäkran om överensstämmelse
Enheten är eventuellt inte laglig i alla medlemsstater.
Förbrukade elektroniska produkter får inte kasseras med hushållsavfall. Lämna produkterna för återvinning hos behörig anläggning. Kontakta lokala myndigheter för att få information om återvinning. (2002/96/EG).

2.3. Batterier

Batterier får inte utsättas för hög värme, exempelvis solsken eller öppen eld. Risk för skador om batterierna installeras felaktigt. Batterier får inte kasseras med hushållsavfall. Lämna produkterna för återvinning hos behörig anläggning. Kontakta lokala myndigheter för att få information om återvinning.

2.4. Allmänna säkerhetsanvisningar

Enheten är endast avsedd för att användas inomhus. Utsätt inte enheten för regn eller fukt, för att undvika kortslutning. Kortslutning kan orsaka brand eller en risk för elstöt. Använd enheten i temperaturer mellan 0 °C och 40 °C. Enheten får endast rengöras med en mjuk, fuktad duk. Använd aldrig nötande eller kemiska rengöringsmedel. Enheten får inte målas.

3. Beskrivning

3.1. Avsedd användning




Enheten är avsedd för att ställa in nivån av ventilation med hjälp av fläkthastigheten utifrån användarens inställning. All annan användning anses vara i strid med den avsedda användningen.

3.2. Funktionsprincip

Enheten kommunicerar trådlöst med styrenheten i syfte att styra ventilationen. När en knapp trycks, skicka enheten informationen till ventilationssystemet. Ventilationssystemet behandlar förfrågan och skickar tillbaka statusen till enheten. Enheten visar den nya statusen med LED-lampan.

3.2.1. Ventilationshastigheter och -lägen

Ventilationssystemet körs i ett av följande lägen. I varje läge sätter styrenheten ventilationssystemet till en förinställd ventilationsnivå.

- Borta-läge:  Låg fläkthastighet
- Hemma-läge:  Medel fläkthastighet
- Timer-läge:  Hög fläkthastighet, begränsad varaktighet.
- Auto-läge: **Auto** Automatisk fläkthastighet mellan låg och hög, baseras på uppmätta värden.

Styrenheten styr fläkten utifrån det högsta av de värden som skickas av den/de kopplade trådlösa givarna.
Du kan starta timerläget via enheten för 30, 60 eller 90 minuter.

3.3. Visuella signaler

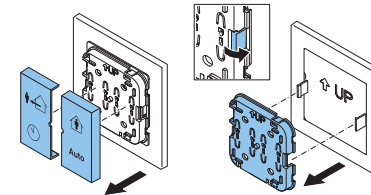
	Status-LED	
Uppstart		
Startar	Orange	1 blinkning
Status		
OK	Grön	
Låg batterinivå	Orange	1 blinkning
Kommunikationsvar		
Läget ändrat	Grön	1 blinkning
Koppling lyckades		2 blinkningar
Kommunikationsfel	Röd	1 blinkning

4. Installation

4.1. Förberedelser



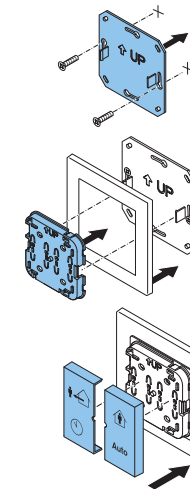
Placera inte enheten i en metallkåpa. Om enheten inte placeras i en vägglåda som monteras i liv med väggen, ska väggen förberedas:



1. Dra ut knapparna ur enheten.
2. Lossa clipsen och ta loss enheten från montageplåten.
3. Om du använder skruvar: förbered väggen vid behov. Använd montageplåten som mall.
4. Om du använder tejp:
 - a. Ta bort filmen från den dubbelsidiga tejp.
 - b. Försäkra dig om att ytan är plan och ren.

4.2. Installationsförfarande

1. Placera enheten/montageplåten
2. Om du använder skruvar: fäst montageplåten med skruvarna.
3. Placera enheten på montageplåten.
4. Sätt knapparna på plats.



4.3. Driftsättning

1. Försäkra dig om att styrenheten är i kopplingsläget.
2. Tryck in och håll de två övre eller nedre knapparna intryckta. Enheten gör ett försök att ansluta till styrenheten. Resultatet visas med status-LED-lampan.

5. Drift

Tryck på erforderlig knapp.

Knapp C:

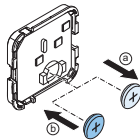
- tryck 1 gång för 30 minuter
- tryck 2 gånger för 60 minuter
- tryck 3 gånger för 90 minuter

Enheten visar resultatet med status-LED-lampan.

6. Byta ut batteriet

(Se avsnitt 4 för fler visuella anvisningar.)

1. Ta bort knapparna från enheten.
2. Lossa clipsen och ta loss enheten från montageplåten.
3. Byta ut batteriet
 - a. Ta bort det gamla batteriet.
 - b. Lägg i ett nytt batteri. LED-lampan lyser kort ett orange ljus.
4. Placera enheten på montageplåten.
5. Sätt knapparna på plats.



7. Tekniska data

7.1. Dimensioner

Huvudmått (h x b x d): 84 x 84 x 15 mm
Vikt: ± 125g

7.2. Omgivningsförhållanden

Drifttemperaturintervall: 0 till 40 °C
Temperaturintervall för frakt och förvaring: -20 till 55 °C
Relativ fuktighet: 0 - 90%, ickekondenserande
Kapslingsklassning (IEC60529): IP30

7.3. Batterispecifikation

Typ: CR2032
Batteriets livslängd: 6 år

7.4. Specifikationer för trådlös anslutning

Kommunikationsfrekvens: 868.3 MHz
Utgångseffekt: minst 0 dBm.
Enheten får inte användas utanför EU.

> VILPE.COM/ECO

Besöksadress
VILPE Sverige AB
Bergkällavägen 32
SE-192 79 Sollentuna

Försäljning och
teknisk stöd
Tel. 070 511 2020
sales@vilpe.com

VILPE®
Innovative and Easy