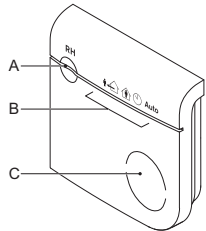


# Installations- och bruksanvisning

## VILPE® Eco Ideal Wireless RH



A: Status-LED B: Läges-LED:ar C: Tryckknapp

### 1 Om bruksanvisningen

#### 1.1 Om enheten

VILPE® Eco Ideal Wireless RH är en användarkontroll och fuktgivare för ett VILPE®-ventilationssystem. Enheten kommunicerar trådlöst information om fläkthastighetsbegäran och systemstatus med centralstyrenheten.

#### 1.2 Så här använder du bruksanvisningen

Bruksanvisningen är avsedd som en referens för att behöriga montörer ska kunna installera VILPE® Eco Ideal Wireless RH (nedan "enheten") och för att användare ska kunna använda enheten för dess avsedda ändamål. Försäkra dig om att du har läst och förstätt bruksanvisningen innan du installerar och/eller använder enheten.

#### 1.3 Originalanvisningar

Originalanvisningarna för denna bruksanvisning har skrivits på engelska. Övriga språkversioner av bruksanvisningen är en översättning av originalanvisningarna.

#### 1.4 Förmaningar

##### **i** OBS

"OBS" används för att betona ytterligare information.

### 2 Säkerhet

#### 2.1 Direktiv

Härmed försäkras SK Tuote Oy att denna typ av radioutrustning VILPE® Eco Ideal Wireless RH överensstämmer med direktiv 2014/53/EU. Den fullständiga texten till EU-försäkringen om överensstämmelse finns på följande webbadress: [www.vilpe.com/conf](http://www.vilpe.com/conf)

Enheten uppfyller följande EU-direktiv:

- RTTE-direktivet: 1999/5/EG
- RoHS-direktivet: 2002/95/EG
- WEEE-direktivet: 2002/96/EG

#### 2.2 Skytår på enheten



CE-försäkringen om överensstämmelse



Enheten är eventuellt inte laglig i alla medlemsstater.



Förbrukade elektroniska produkter får inte kasseras med hushållsavfall. Lämna produkterna för återvinning hos behörig anläggning. Kontakta lokala myndigheter för att få information om återvinning. (2002/96/EG).

#### 2.3 Allmänna säkerhetsanvisningar

Enheten är endast avsedd för att användas inomhus. Utsätt inte enheten för regn eller fukt, för att undvika kortslutning. Kortslutning kan orsaka brand eller en risk för elstöt. Använd enheten i temperaturer mellan 0 °C och 40 °C. Enheten får endast rengöras med en mjuk, fuktad duk. Använd aldrig nötande eller kemiska rengöringsmedel. Enheten får inte målas.

#### 2.4 Batterier

Batterier får inte utsättas för hög värme, exempelvis solsken eller öppen eld. Risk för skador om batterierna installeras felaktigt. Batterier får inte kasseras med hushållsavfall. Lämna produkterna för återvinning hos behörig anläggning. Kontakta lokala myndigheter för att få information om återvinning.

### 3 Beskrivning

#### 3.1 Avsedd användning

Enheten är avsedd för följande ändamål:

- 1 Att ställa in ventilationens hastighet via fläkthastigheten, baserat på användarens inställning eller uppmätt fuktnivå.
- 2 Att ange parametrar för styrning av ventilationen.

All annan användning anses vara i strid med den avsedda användningen.

#### 3.2 Funktionsprincip

Enheten kommunicerar trådlöst med styrenheten i syfte att styra ventilationen. Du kan avläsa och ange aktuellt styrläge för ventilationssystemet med knappen och LED-lamporna. I Auto-läget begär enheten ventilationsnivån utifrån den relativa fuktigheten (RH).

#### 3.2.1 Ventilationshastigheter och -lägen

Ventilationssystemet körs i ett av följande lägen. I varje läge sätter styrenheten ventilationsystemet till en förinställd ventilationsnivå.

- Borta-läge: Låg fläkthastighet

- Hemma-läge: Medel fläkthastighet

- Timer-läge: Hög fläkthastighet, begränsad varaktighet.

- Auto-läge: **Auto** Fläkthastighet mellan låg och hög, baseras på uppmätta värden.

Styrenheten styr fläkten utifrån det högsta av de värden som skickas av de kopplade trådlösa givarna.

När du startar timer-läget via enheten kommer ventilationen att vara aktiv i 30 minuter.

#### 3.2.2 RH-mätning

Enheten mäter kontinuerligt luftens relativa fukthalt (RH). I auto-läget styr enheten ventilationen baserat på uppmätta värden: ventilationen startar när fuktigheten stiger över en viss nivå, eller för en viss tid om fuktigheten plötsligt ökar.

**i** **OBS** Enheten sparar de konfigurerade fläkthastigheterna i styrenheten och begär dem därifrån. Enheten sparar börvärden för RH själv, och kommunicerar inte detta med någon annan enhet.

#### 3.3 Visuella signaler

	Status-LED	Läges-LED:ar
<b>Upptstart</b>		<b>Auto</b>
<b>Systemets status</b>	Vit Fast sken	På På På På
<b>Val</b>	Grön Fast sken	Status OK
	1 blinkning	Komm.fel
	Röd 4 blinkningar	Fel i RH-givare
	5 blinkningar	Låg batterinivå
<b>Borta-läge</b>		•
<b>Hemma-läge</b>	Av	•
<b>Timer-läge</b>		•
<b>Auto-läge</b>		•

**i** **OBS** När du ställer in fläkthastigheterna måste du försäkra dig om att nivån medel ligger mellan den låga och höga fläkthastigheten.

### 4 Drift

#### 4.1 Visa status

- 1 Tryck på knappen.

Status-LED:en och läges-LED:arna visar systemets status.

#### 4.2 Inställningsläge

Via statusskärmen:

- 1 Tryck på knappen. Läges-LED:arna visar nästa val.
- 2 Tryck vid behov på knappen inom två sekunder. Upprepa tills valet visar det önskade läget.
- 3 Vänta två sekunder. Enheten aktiverar det begärda läget. Status-LED:en och läges-LED:arna visar systemets status.

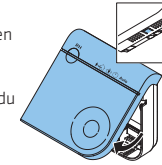
### 5 Installation

#### 5.1 Förberedelser

##### **i** OBS

Placera inte enheten i en metallkåpa.

- 1 Tryck in clipset och dra den övre delen från den nedre delen. Om enheten inte installeras i en vägglåda som är i liv med väggen: Om väggmaterialet behöver förberedas, ska du använda montageplåten som mall.



#### 5.2 Driftsättning

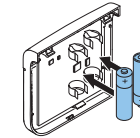
- 1 Sätt batterierna på plats.

Alla LED:ar lyser i tre sekunder

- 2 Vänta tills status-LED:en visar kopplingsläget.

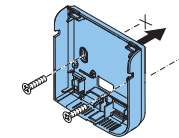
Om enheten visar någon annan indikering har den redan kopplats. Se 6.2 för att koppla enheten på nytt.

- 3 Tryck på knappen. Enheten gör ett försök att ansluta till styrenheten, och visar resultatet med status-LED:en. Om kommunikationen misslyckas, försäkra dig om att styrenheten är i kopplingsläget och försök på nytt.



#### 5.3 Installationsförfarande

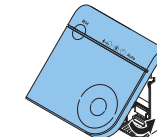
- 1 Placera enhetens nedre del på plats.
- 2 Fäst den nedre delen med skruvar.



#### 5.4 Stänga den övre delen

- 1 Placera enhetens övre del ovanpå den nedre delen.

- a. Passa clipset.
- b. Stäng och tryck till tills ett klick hörs.



### 6 Konfigurering

	Status-LED	Läges-LED:ar
<b>Konfigurering</b>		<b>Auto</b>
<b>Steg 1</b>	Låg fläkthastighet Medel fläkthastighet Hög fläkthastighet Koppling	• • • •
<b>Steg 2</b>	Värde	Blå/röd Låg fläkthastighet Blå/grön Medel fläkthastighet Röd/grön/blå Hög fläkthastighet Röd/grön Koppling
		Av 10% 20% 30% 40% 30% 40% 50% 60% 70% 60% 70% 80% 90% 100%

#### 6.1 Konfigurera inställningarna

Via statusskärmen (se 4.1):

- 1 Tryck på knappen.
- 2 Tryck vid behov på knappen inom två sekunder. Upprepa tills valet visar den funktion som ska konfigureras.
- 3 Tryck och håll in knappen tills status-LED:en börjar blinka vitt.

- 4 Frigör knappen. Status-LED:en visar den valda funktionen och läges-LED:en visar dess aktuella värde.
- 5 Tryck vid behov in knappen inom tio sekunder, tills läges-LED:arna visar värdet som ska ställas in.

##### **i** OBS

När du ställer in fläkthastigheterna måste du försäkra dig om att medel fläkthastigheten ligger mellan den låga och höga fläkthastigheten.

- 6 Vänta tio sekunder. Enheten aktiverar det angivna värdet. Status-LED:en och läges-LED:arna visar systemets status.

#### 6.2 Koppla om enheten

Via statusskärmen:

- 1 Tryck på knappen. Läges-LED:arna visar nästa val.
- 2 Tryck vid behov in knappen inom två sekunder, tills valet visar den fjärde LED:en.
- 3 Tryck och håll in knappen tills status-LED:en börjar blinka vitt.
- 4 Frigör knappen. Status-LED:en visar kopplingsläget.
- 5 Tryck på knappen. Enheten gör ett försök att ansluta till styrenheten. Resultatet visas med status-LED-lamporna.

#### 6.3 Utföra fabriksåterställning

Via statusskärmen:

- 1 Tryck på knappen. Läges-LED:arna visar nästa val.
- 2 Tryck vid behov in knappen inom två sekunder, tills valet visar den fjärde LED:en.
- 3 Tryck och håll in knappen tills status-LED:en börjar blinka vitt.
- 4 Frigör knappen. Status-LED:en visar kopplingsläget.
- 5 Tryck och håll in knappen i tio sekunder. Status-LED:en lyser vitt.
- 6 Frigör knappen. Enheten frigör kopplingen och startar om. Enheten återgår till kopplingsläget.

### 7 Byta ut batteriet

Se 5.1, 5.2 och 5.4 för visuella anvisningar.

### 8 Tekniska data

#### 8.1 Dimensioner

Huvudmått (h x b x d): 100 x 100 X 25 mm  
Vikt: ± 125g

#### 8.2 Omgivningsförhållanden

Drifttemperaturintervall: 0 till 40 °C  
Temperaturintervall för frakt och lagring: -20 till 55°C  
Relativ fuktighet: 0 - 90%, icke-kondenserande

#### 8.3 Kapplingsklassning (IEC60529):

IP30

#### 8.3 Batterispecifikation

Typ: AA batteri, 2 x

Batteriets livslängd: 2 år

#### 8.4 Specifikationer för trådlös anslutning

Kommunikationsfrekvens: 868.3 MHz

Utgångseffekt: minst 0 dBm.

Enheten får inte användas utanför EU.

#### 8.5 Specifikationer för RH-mätning

Mätintervall: 0 - 100 % RH

Mätnoggrannhet

- vid 11-89% RH: 3% RH
- vid 0-10% och 90-100%: 7% RH

Mätupplösning: 1% RH

Mätningens stabilitet: 1.5% RH under 5 år

> [VILPE.COM/ECO](http://VILPE.COM/ECO)

Besöksadress  
VILPE Sverige AB  
Bergkällavägen 32  
SE-192 79 Sollentuna

Försäljning och teknisk stöd  
Tel. 070 511 2020  
sales@vilpe.com

**VILPE**<sup>®</sup>  
Innovative and Easy